

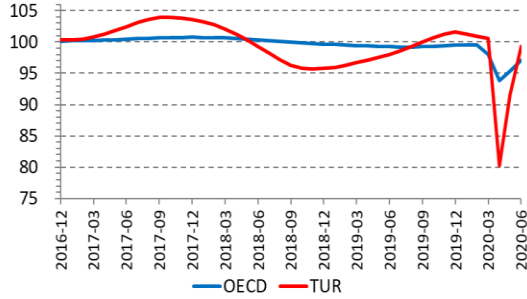
Makroekonomik Görünüm – Ağustos 2020

Uluslararası Para Fonu (IMF), Dünya Bankası ve Ekonomik Kalkınma ve İş Birliği Örgütü (OECD) gibi uluslararası kuruluşların 2020 ve 2021 yıllarına ait en güncel ve bir önceki küresel büyüme öngörülerine yer aşağıda yer verilmiştir:

Kurum	Kaynak	2020		2021	
		(Güncel)	(Önceki)	(Güncel)	(Önceki)
IMF	Haziran 2020 Dünya Ekonomik Görünüm Raporu (önceki: Nisan 2020)	-4,9% ↓	3,0%	5,4% ↓	5,8%
Dünya Bankası	Haziran 2020 Küresel Ekonomik Beklentiler Raporu (önceki: Ocak 2019)	-5,2% ↓	2,5%	4,2% ↑	2,6%
OECD	Haziran 2020 Ekonomik Görünüm Raporu (önceki: Mart 2020 Ekonomik Değerlendirme Raporu)	-6,0% ↓	2,4%	5,2% ↑	3,3% %

Uluslararası kuruluşların büyüme tahminlerinde 2018 yılı ikinci yarısından itibaren çeşitli tarihlerde aşağı yönlü revizyonlara gidildiği görülmüştür. Revizyonların başlıca nedenleri olarak, ABD ve Çin arasındaki ticaret savaşları, gelişmekte olan piyasalardaki olumsuz ekonomik gelişmeler; İngiltere'nin Avrupa Birliği'nden ayrılması ve jeopolitik riskler olarak belirlenmiştir. 2020 yılı itibarıyla ise bahsi geçen konulara ilave olarak yeni tip korona virüsünün (Covid-19) neden olduğu pandeminin dünya ekonomisine olası etkileri, OPEC ve Rusya'nın petrol arzı üzerindeki anlaşmazlığının küresel petrol fiyatlarına etkisi gibi konular öne çıkmıştır.

OECD - Bileşik Öncü Göstergeler



2018 yılı ortalarında gerek OECD ülkeleri gerekse Türkiye ile ilgili olarak 100,00 eşik değerinin altındaki daralma alanına giren OECD Bileşik Öncü Göstergeleri, 2020 ilk çeyrek sonu itibarıyla Covid-19 salgınının etkileri sonucunda yönünü sert bir şekilde aşağı çevirmiştir. Mayıs ayı itibarıyla toparlanmaya başladığı görülen endeks Haziran sonu itibarıyla hem OECD ülkeleri hem de Türkiye için halen eşik değerinin altında seyretmektedir.

2018 yılı ortalarında gerek OECD ülkeleri gerekse Türkiye ile ilgili olarak 100,00 eşik değerinin altındaki daralma alanına giren OECD Bileşik Öncü Göstergeleri, 2020 ilk çeyrek sonu itibarıyla Covid-19 salgınının etkileri sonucunda yönünü sert bir şekilde aşağı çevirmiştir. Mayıs ayı itibarıyla toparlanmaya başladığı görülen endeks Haziran sonu itibarıyla hem OECD ülkeleri hem de Türkiye için halen eşik değerinin altında seyretmektedir.

FED, geçtiğimiz yıl Temmuz ayından itibaren çeşitli tarihlerde faiz indirimine giderek 2020 Mart başına kadar politika faizini 1,50-1,75 aralığına çekmiş, Eylül ayından itibaren de bilanço küçültme operasyonunu durdurarak repo operasyonlarıyla bilançosunu %5 oranında, yaklaşık 200 milyar dolar hacminde genişletmiştir. Buna ek olarak, piyasada belirginleşen nakit darlığını aşmak üzere 2020 yılının ikinci yarısına kadar ayda 60 milyar dolarlık repo işlemiyle parasal genişlemeyi sürdürüleceğini duyurmuştur. 2020 Mart başında FED, Covid-19 salgınının ekonomik etkilerine ilişkin endişelerinin artmasıyla birlikte iki acil toplantı ile faizleri toplamda 150 bps indirerek politika faizini yüzde 0,00-0,25 aralığına çekmiştir. Mart başında tahvil alımı yoluyla 700 milyar dolarlık parasal genişlemeye gideceğini açıklayan FED, Mart ayının ortasında tahvil alımlarının sınırsız yapılacağını duyurmuştur. Nitekim, Şubat ayının son haftası ABD hisse senedi piyasalarında gözlenen yoğun satış hareketiyle birlikte 2008 küresel krizinden bu yana kısa sürede en sert düşüş yaşanmış, öte yandan verim eğrisinin de terse döndüğü ve 10 yıl vadeli getirinin 3 aylık getirinin altına düştüğü gözlenmiştir. Ayrıca Nisan itibarıyla ABD'de işsizlik sigortası başvuruları rekor artışla 2008 finansal krizi seviyesinin de üzerine çıkmıştır. Bu dramatik gelişmeler ışığında Nisan ayında FED ek olarak Covid-19 salgını nedeniyle güç duruma düşen küçük ve orta boy işletmelere ve yerel yönetimlere destek amaçlı olarak 2,3 trilyon dolarlık ek bir parasal programın duyurusunu yapmıştır. Haziran ayına gelindiğinde FED yetkililerinin faiz seviyesinde 2022 yılına kadar artış olmayacağı yönündeki açıklaması öne çıkmıştır.

Türkiye Cumhuriyeti Merkez Bankası (TCMB), Temmuz 2019'dan itibaren toplam 1200 bps indirimle giderek politika faizini yüzde 12,00 seviyesine çektikten sonra, 2020 Mayıs ayı itibarıyla da toplam 375 bps indirimle giderek politika faizini yüzde 8,25'e çekmiştir. Buna paralel olarak, kur volatilitésinin de yukarı yönlü hareketlenmesi dikkate değer bir gelişme olmuştur.

Aşağıdaki tablo 2019 yılında yüzde 0,9 oranında büyüyen Türkiye'ye ilişkin IMF, OECD ve Dünya Bankasının 2020-2021 son resmi büyüme tahminlerini vermektedir. Tahminler pandeminin ilk etkilerini yansıtmakta olup salgının yılın ikinci yarısında devam etmesi halinde aşağıda verilen tahminlerin büyük ölçüde aşağı yönlü revize edileceği beklenmelidir. Ayrıca OECD, Haziran 2020 güncellemesinde iki senaryo açıklamıştır. Aşağıda gösterimi yapılan öngörü, pandemide yeni bir dalga yaşanmaması durumunu ifade etmekte olup 2. dalga yaşanması durumunda ise 2020 yılında Türkiye ekonomisinin yüzde 8,1 daralacağını öngörmüştür. OECD iki senaryonun gerçekleşme olasılığını eşit olarak gördüğünü de açıklamıştır.

Kurum	Kaynak	2020		2021	
		(Güncel)	(Önceki)	(Güncel)	(Önceki)
IMF	Haziran 2020 Dünya Ekonomik Görünüm Raporu (önceki: Nisan 2020)	-5,0% ↔	5,0%	5,0% ↔	5,0%
Dünya Bankası	Haziran 2020 Küresel Ekonomik Beklentiler Raporu (önceki: Nisan 2020 Bölgesel Ekonomik Güncelleme Raporu)	-3,8% ↓	0,5%	5,0% ↑	4,0%
OECD	Haziran 2020 Ekonomik Görünüm Raporu (önceki: Mart 2020 Ekonomik Değerlendirme Raporu)	-4,8% ↓	2,7%	4,3% ↑	3,3%

Rapor tarihimiz itibarıyla temel makro ekonomik gelişmeler aşağıdaki şekilde özetlenebilir:

Gösterge	Güncel Değer	Önceki Değer	Açıklama
Büyüme (TÜİK)	2020-Q1 4,5%	2019-Q4 6,0%	GSYH 2020 yılı birinci çeyrek ilk tahmini; zincirlenmiş hacim endeksi olarak, bir önceki yılın aynı çeyreğine göre %4,5 arttı. GSYH'yi oluşturan faaliyetler incelendiğinde; 2020 yılı birinci çeyreğinde bir önceki yıla göre zincirlenmiş hacim endeksi olarak; diğer hizmet faaliyetleri %12,1, bilgi ve iletişim faaliyetleri %10,7, sanayi %6,2, kamu yönetimi, eğitim, insan sağlığı ve sosyal hizmet faaliyetleri %4,6, hizmetler %3,4, tarım %3,0, gayrimenkul faaliyetleri %2,4, mesleki, idari ve destek hizmet faaliyetleri %1,9 ve finans ve sigorta faaliyetleri %1,6 arttı. İnşaat sektörü ise %1,5 azaldı.
İşsizlik (TÜİK)	2020/05 12,9%	2020/04 12,8%	Türkiye genelinde 15 ve daha yukarı yaştakilerde işsiz sayısı 2020 yılı Mayıs döneminde geçen yılın aynı dönemine göre 331 bin kişi azalarak 3 milyon 826 bin kişi oldu. İşsizlik oranı 0,1 puanlık artış ile %12,9 seviyesinde gerçekleşti. Tarım dışı işsizlik oranı 0,2 puanlık artış ile %15,2 oldu. Genç nüfusta işsizlik oranı ise bir önceki yılın aynı dönemine göre 1,6 puanlık artışla %24,9 oldu.
Enflasyon - TÜFE - ÜFE (TÜİK)	2020/07 11,76% 8,33%	2020/06 12,62% 6,17%	TÜFE'de (2003=100) 2020 yılı Temmuz ayında bir önceki aya göre %0,58, bir önceki yılın Aralık ayına göre %6,37, bir önceki yılın aynı ayına göre %11,76 ve on iki aylık ortalamalara göre %11,51 artış gerçekleşti. Yİ-ÜFE (2003=100) 2020 yılı Temmuz ayında bir önceki aya göre %1,02, bir önceki yılın Aralık ayına göre %7,98, bir önceki yılın aynı ayına göre %8,33 ve on iki aylık ortalamalara göre %6,81 artış gösterdi.
Bütçe Dengesi (Milyar TL) (Haz. ve Mal. Bak.)	2020/06 -19,4	2020/05 -17,3	Haziran 2020 bütçe uygulama sonuçlarına göre Merkezi Yönetim Bütçesi, Haziran ayında 19,4 Milyar TL açık vermiştir. Bu sonuçla 2020 yılı Ocak-Haziran döneminde bütçe dengesi (-) 109,5 milyar TL olarak gerçekleşmiştir. (2020 yılı bütçe hedef: 138,9 milyar TL açık)
Cari Denge (Mio USD) (TCMB)	2020/06 -2,934	2020/05 -3,764	Cari işlemler açığı bir önceki yılın Haziran ayına göre 2.839 milyon ABD doları artarak 2.934 milyon ABD doları olarak gerçekleşmiştir. Bunun sonucunda on iki aylık cari işlemler açığı 11.094 milyon ABD doları olmuştur.

Gösterge	Güncel Değer	Önceki Değer	Açıklama
Sanayi Üretim Endeksi (TÜİK)	<u>2020/06</u> 0,1%	<u>2020/05</u> -19,9%	Sanayinin alt sektörleri (2015=100 referans yılı) incelendiğinde, 2020 yılı Haziran ayında madencilik ve taş ocakçılığı sektörü endeksi bir önceki yılın aynı ayına göre %8,0 azaldı, imalat sanayi sektörü endeksi %1,0 arttı ve elektrik, gaz, buhar ve iklimlendirme üretimi ve dağıtım sektörü endeksi %6,4 azaldı
Türkiye PMI (İSO-IHS Markit)	<u>2020/07</u> 56,9	<u>2020/06</u> 53,9	Haziran'da 53,9 değerini alan manşet PMI, Temmuz'da 56,9 olarak gerçekleşti ve Şubat 2011'den beri en yüksek seviyede kaydedildi. 50,0 değerinin üzerinde ölçülen rakamların sektörde genel anlamda iyileşmeye işaret etmektedir.
Ekonomik Güven Endeksi (TÜİK, TCMB)	<u>2020/07</u> 82,2	<u>2020/06</u> 73,5	Ekonomik güven endeksi Haziran ayında 73,5 iken, Temmuz ayında %11,8 oranında artarak 82,2 değerine yükseldi. Ekonomik güven endeksindeki artış, reel kesim (imalat sanayi), hizmet, perakende ticaret ve inşaat sektörü güven endekslerindeki artışlardan kaynaklandı. Reel kesim güven endeksi bir önceki aya göre Temmuz ayında %10,7 oranında artarak 99,4 değerini, hizmet sektörü güven endeksi %20,2 oranında artarak 66,7 değerini, perakende ticaret sektörü güven endeksi %9,6 oranında artarak 94,6 değerini, inşaat sektörü güven endeksi %11,6 oranında artarak 87,0 değerini aldı. Tüketici güven endeksi Temmuz ayında %2,7 oranında azalarak 60,9 değerini aldı.
Bankacılık Sektörü NPL Rasyosu (BDDK)	<u>2020/06</u> 4,41%	<u>2020/05</u> 4,54%	Haziran 2020 döneminde Türk Bankacılık Sektörünün aktif büyüklüğü 5.355.653 milyon TL olarak gerçekleşmiştir. (Mayıs 2020: 5.282.890 milyon TL) Bu dönemde krediler 3.257.797 milyon TL (Mayıs 2020: 3.161.718 milyon TL) mevduat ise 3.059.927 milyon TL olarak sonuçlanmıştır. (Mayıs 2020: 2.974.200 milyon TL)
Bankacılık Sermaye Yeterlilik Rasyosu (BDDK)	<u>2020/06</u> 19,52%	<u>2020/05</u> 19,44%	Haziran 2020 döneminde Türk Bankacılık Sektörünün özkaynak toplamı 557.745 milyon TL olmuştur. (Mayıs 2020: 546.248 milyon TL)
Konut Satışları (TÜİK)	<u>2020/07</u> 229.357	<u>2020/06</u> 190.012	Türkiye genelinde konut satışları 2020 Temmuz ayında bir önceki yılın aynı ayına göre yüzde 124,3 artarak 229.357 adet oldu. İpotekli konut satışları ise bir önceki yılın aynı ayına göre %900,6 artış göstererek 130.721 oldu.
Otomobil ve Hafif Ticari Araç Satışları (ODD)	<u>2020/07</u> 87.401	<u>2020/06</u> 70.973	2020 yılı Temmuz ayı otomobil ve hafif ticari araç pazarı 2019 yılı Temmuz ayına göre %387,5 artarak 87.401 adet oldu. Bu sonuçla Türkiye otomobil ve hafif ticari araç toplam pazarı, 2020 yılı Ocak-Temmuz döneminde bir önceki yılın aynı dönemine göre %60,3 artarak 341.469 adet olarak gerçekleşti.
Euro Bölgesi İmalat PMI (IHS Markit)	<u>2020/07</u> 51,8	<u>2020/06</u> 47,4	IHS Markit verilerine göre Euro Bölgesinde imalat sektörü PMI endeksi 2020 yılı Temmuz ayında 51,8 seviyesine yükselmiştir. (beklenti: 51,1) PMI göstergesinde 50 seviyesinin altı sektörde daralma sinyali verirken, 50 ve üzeri büyümeyi işaret etmektedir.