

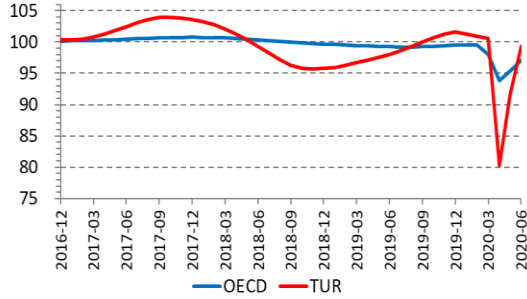
Makroekonomik Görünüm – Temmuz 2020

Uluslararası Para Fonu (IMF), Dünya Bankası ve Ekonomik Kalkınma ve İş Birliği Örgütü (OECD) gibi uluslararası kuruluşların 2020 ve 2021 yıllarına ait en güncel ve bir önceki küresel büyüme öngörülerine yer aşağıda yer verilmiştir:

Kurum	Kaynak	2020		2021	
		(Güncel)	(Önceki)	(Güncel)	(Önceki)
IMF	Haziran 2020 Dünya Ekonomik Görünüm Raporu (önceki: Nisan 2020)	-4,9% ↓	3,0%	5,4% ↓	5,8%
Dünya Bankası	Haziran 2020 Küresel Ekonomik Beklentiler Raporu (önceki: Ocak 2019)	-5,2% ↓	2,5%	4,2% ↑	2,6%
OECD	Haziran 2020 Ekonomik Görünüm Raporu (önceki: Mart 2020 Ekonomik Değerlendirme Raporu)	-6,0% ↓	2,4%	5,2% ↑	3,3% %

Uluslararası kuruluşların büyüme tahminlerinde 2018 yılı ikinci yarısından itibaren çeşitli tarihlerde aşağı yönlü revizyonlara gidildiği görülmüştür. Revizyonların başlıca nedenleri olarak, ABD ve Çin arasındaki ticaret savaşları, gelişmekte olan piyasalardaki olumsuz ekonomik gelişmeler; İngiltere'nin Avrupa Birliği'nden ayrılması ve jeopolitik riskler olarak belirlenmiştir. 2020 yılı itibarıyla ise bahsi geçen konulara ilave olarak yeni tip korona virüsünün (Covid-19) neden olduğu pandeminin dünya ekonomisine olası etkileri, OPEC ve Rusya'nın petrol arzı üzerindeki anlaşmazlığının küresel petrol fiyatlarına etkisi gibi konular öne çıkmıştır.

OECD - Bileşik Öncü Göstergeler



2018 yılı ortalarında gerek OECD ülkeleri gerekse Türkiye ile ilgili olarak 100,00 eşik değerinin altındaki daralma alanına giren OECD Bileşik Öncü Göstergeleri, 2020 ilk çeyrek sonu itibarıyla Covid-19 salgınının etkileri sonucunda yönünü sert bir şekilde aşağı çevirmiştir. Mayıs ayı itibarıyla toparlanmaya başladığı görülen

endeks Haziran sonu itibarıyla hem OECD ülkeleri hem de Türkiye için halen eşik değerinin altında seyretmektedir.

FED, geçtiğimiz yıl Temmuz ayından itibaren çeşitli tarihlerde faiz indirimine giderek 2020 Mart başına kadar politika faizini 1,50-1,75 aralığına çekmiş, Eylül ayından itibaren de bilanço küçültme operasyonunu durdurarak repo operasyonlarıyla bilançosunu %5 oranında, yaklaşık 200 milyar dolar hacminde genişletmiştir. Buna ek olarak, piyasada belirginleşen nakit darlığını aşmak üzere 2020 yılının ikinci yarısına kadar ayda 60 milyar dolarlık repo işlemiyle parasal genişlemeyi sürdüreceğini duyurmuştur. 2020 Mart başında FED, Covid-19 salgınının ekonomik etkilerine ilişkin endişelerinin artmasıyla birlikte iki acil toplantı ile faizleri toplamda 150 bps indirerek politika faizini yüzde 0,00-0,25 aralığına çekmiştir. Mart başında tahvil alımı yoluyla 700 milyar dolarlık parasal genişlemeye gideceğini açıklayan FED, Mart ayının ortasında tahvil alımlarının sınırsız yapılacağını duyurmuştur. Nitekim, Şubat ayının son haftası ABD hisse senedi piyasalarında gözlenen yoğun satış hareketiyle birlikte 2008 küresel krizinden bu yana kısa sürede en sert düşüş yaşanmış, öte yandan verim eğrisinin de terse döndüğü ve 10 yıl vadeli getirinin 3 aylık getirinin altına düştüğü gözlenmiştir. Ayrıca Nisan itibarıyla ABD'de işsizlik sigortası başvuruları rekor artışla 2008 finansal krizi seviyesinin de üzerine çıkmıştır. Bu dramatik gelişmeler ışığında Nisan ayında FED ek olarak Covid-19 salgını nedeniyle güç duruma düşen küçük ve orta boy işletmelere ve yerel yönetimlere destek amaçlı olarak 2,3 trilyon dolarlık ek bir parasal programın duyurusunu yapmıştır. Haziran ayına gelindiğinde FED yetkililerinin faiz seviyesinde 2022 yılına kadar artış olmayacağı yönündeki açıklaması öne çıkmıştır.

Türkiye Cumhuriyeti Merkez Bankası (TCMB), Temmuz 2019'dan itibaren toplam 1200 bps indirimle giderek politika faizini yüzde 12,00 seviyesine çektikten sonra, 2020 Mayıs ayı itibarıyla da toplam 375 bps indirimle giderek politika faizini yüzde 8,25'e çekmiştir. Buna paralel olarak, kur volatilitésinin de yukarı yönlü hareketlenmesi dikkate değer bir gelişme olmuştur.

Aşağıdaki tablo 2019 yılında yüzde 0,9 oranında büyüyen Türkiye'ye ilişkin IMF, OECD ve Dünya Bankasının 2020-2021 son resmi büyüme tahminlerini vermektedir. Tahminler pandeminin ilk etkilerini yansıtmakta olup salgının yılın ikinci yarısında devam etmesi halinde aşağıda verilen tahminlerin büyük ölçüde aşağı yönlü revize edileceği beklenmelidir. Ayrıca OECD, Haziran 2020 güncellemesinde iki senaryo açıklamıştır. Aşağıda gösterimi yapılan öngörü, pandemide yeni bir dalga yaşanmaması durumunu ifade etmekte olup 2. dalga yaşanması durumunda ise 2020 yılında Türkiye ekonomisinin yüzde 8,1 daralacağını öngörmüştür. OECD iki senaryonun gerçekleşme olasılığını eşit olarak gördüğünü de açıklamıştır.

Kurum	Kaynak	2020		2021	
		(Güncel)	(Önceki)	(Güncel)	(Önceki)
IMF	Haziran 2020 Dünya Ekonomik Görünüm Raporu (önceki: Nisan 2020)	-5,0% ↔	5,0%	5,0% ↔	5,0%
Dünya Bankası	Haziran 2020 Küresel Ekonomik Beklentiler Raporu (önceki: Nisan 2020 Bölgesel Ekonomik Güncelleme Raporu)	-3,8% ↓	0,5%	5,0% ↑	4,0%
OECD	Haziran 2020 Ekonomik Görünüm Raporu (önceki: Mart 2020 Ekonomik Değerlendirme Raporu)	-4,8% ↓	2,7%	4,3% ↑	3,3%

Rapor tarihimiz itibarıyla temel makro ekonomik gelişmeler aşağıdaki şekilde özetlenebilir:

Gösterge	Güncel Değer	Önceki Değer	Açıklama
Büyüme (TÜİK)	<u>2020-Q1</u> 4,5%	<u>2019-Q4</u> 6,0%	GSYH 2020 yılı birinci çeyrek ilk tahmini; zincirlenmiş hacim endeksi olarak, bir önceki yılın aynı çeyreğine göre %4,5 arttı. GSYH'yi oluşturan faaliyetler incelendiğinde; 2020 yılı birinci çeyreğinde bir önceki yıla göre zincirlenmiş hacim endeksi olarak; diğer hizmet faaliyetleri %12,1, bilgi ve iletişim faaliyetleri %10,7, sanayi %6,2, kamu yönetimi, eğitim, insan sağlığı ve sosyal hizmet faaliyetleri %4,6, hizmetler %3,4, tarım %3,0, gayrimenkul faaliyetleri %2,4, mesleki, idari ve destek hizmet faaliyetleri %1,9 ve finans ve sigorta faaliyetleri %1,6 arttı. İnşaat sektörü ise %1,5 azaldı.
İşsizlik (TÜİK)	<u>2020/04</u> 12,8%	<u>2020/03</u> 13,2%	Türkiye genelinde 15 ve daha yukarı yaştakilerde işsiz sayısı 2020 yılı Nisan döneminde geçen yılın aynı dönemine göre 427 bin kişi azalarak 3 milyon 775 bin kişi oldu. İşsizlik oranı 0,2 puanlık azalış ile %12,8 seviyesinde gerçekleşti. Tarım dışı işsizlik oranı 0,1 puanlık azalış ile %14,9 oldu. Genç nüfusta işsizlik ise %24,4 oldu.
Enflasyon - TÜFE - ÜFE (TÜİK)	<u>2020/06</u> 12,62% 6,17%	<u>2020/05</u> 11,39% 5,53%	TÜFE'de (2003=100) 2020 yılı Haziran ayında bir önceki aya göre %1,13, bir önceki yılın Aralık ayına göre %5,75, bir önceki yılın aynı ayına göre %12,62 ve on iki aylık ortalamalara göre %11,88 artış gerçekleşti. Yİ-ÜFE (2003=100) 2020 yılı Haziran ayında bir önceki aya göre %0,69, bir önceki yılın Aralık ayına göre %6,89, bir önceki yılın aynı ayına göre %6,17 ve on iki aylık ortalamalara göre %7,74 artış gösterdi.
Bütçe Dengesi (Milyar TL) (Haz. ve Mal. Bak.)	<u>2020/06</u> -19,4	<u>2020/05</u> -17,3	Haziran 2020 bütçe uygulama sonuçlarına göre Merkezi Yönetim Bütçesi, Haziran ayında 19,4 Milyar TL açık vermiştir. Bu sonuçla 2020 yılı Ocak-Haziran döneminde bütçe dengesi (-) 109,5 milyar TL olarak gerçekleşmiştir. (2020 yılı bütçe hedefi: 138,9 milyar TL açık)
Cari Denge (Mio USD) (TCMB)	<u>2020/05</u> -3,764	<u>2020/04</u> -5,062	Bir önceki yılın Mayıs ayında 1.071 milyon ABD doları fazla veren cari işlemler hesabında, bu yılın aynı ayında 3.764 milyon ABD doları açık gerçekleşmiştir. Bunun sonucunda on iki aylık cari işlemler açığı 8.244 milyon ABD doları olmuştur.

Gösterge	Güncel Değer	Önceki Değer	Açıklama
Sanayi Üretim Endeksi (TÜİK)	<u>2020/05</u> -19,9%	<u>2020/04</u> -31,4%	Sanayinin alt sektörleri (2015=100 referans yılı) incelendiğinde, 2020 yılı Mayıs ayında madencilik ve taş ocakçılığı sektörü endeksi bir önceki yılın aynı ayına göre %14,2, imalat sanayi sektörü endeksi %20,6 ve elektrik, gaz, buhar ve iklimlendirme üretimi ve dağıtım sektörü endeksi %13,3 azalmıştır.
Türkiye PMI (İSO-IHS Markit)	<u>2020/06</u> 53,9	<u>2020/05</u> 40,9	Mayıs'ta 40,9 olarak ölçülen manşet PMI, Haziran'da 53,9'a yükseldi ve Şubat ayından beri ilk kez eşik değeri 50,0'nin üzerinde gerçekleşti. 50,0 değerinin üzerinde ölçülen rakamların sektörde genel anlamda iyileşmeye işaret etmektedir.
Ekonomik Güven Endeksi (TÜİK, TCMB)	<u>2020/06</u> 73,5	<u>2020/05</u> 61,7	Ekonomik güven endeksi Mayıs ayında 61,7 iken, Haziran ayında %19,1 oranında artarak 73,5 değerine yükseldi. Ekonomik güven endeksindeki artış, tüketici, reel kesim (imalat sanayi), hizmet, perakende ticaret ve inşaat sektörü güven endekslerindeki artışlardan kaynaklandı. Tüketici güven endeksi bir önceki aya göre Haziran ayında %5,2 oranında artarak 62,6 değerini, reel kesim güven endeksi bir önceki aya göre %22,2 oranında artarak 89,8 değerini, hizmet sektörü güven endeksi %8,5 oranında artarak 55,5 değerini, perakende ticaret sektörü güven endeksi %9,3 oranında artarak 86,4 değerini, inşaat sektörü güven endeksi %33,1 oranında artarak 78,0 değerini aldı.
Bankacılık Sektörü NPL Rasyosu (BDDK)	<u>2020/05</u> 4,54%	<u>2020/04</u> 4,64%	Mayıs 2020 döneminde Türk Bankacılık Sektörünün aktif büyüklüğü 5.282.890 milyon TL olarak gerçekleşmiştir. (Nisan 2020: 5.226.788 milyon TL) Bu dönemde krediler 3.161.718 milyon TL (Nisan 2020: 3.104.368 milyon TL) mevduat ise 2.974.200 milyon TL olarak sonuçlanmıştır. (Nisan 2020: 2.986.592 milyon TL)
Bankacılık Sermaye Yeterlilik Rasyosu (BDDK)	<u>2020/05</u> 19,44%	<u>2020/04</u> 18,65%	Mayıs 2020 döneminde Türk Bankacılık Sektörünün özkaynak toplamı 546.248 milyon TL olmuştur. (Nisan 2020: 511.049 milyon TL)
Konut Satışları (TÜİK)	<u>2020/06</u> 190.012	<u>2020/05</u> 50.936	Türkiye genelinde konut satışları 2020 Haziran ayında bir önceki yılın aynı ayına göre %209,7 artarak 190 bin 12 oldu. İpotekli konut satışları ise bir önceki yılın aynı ayına göre %1286,9 artış göstererek 101 bin 504 oldu.
Otomobil ve Hafif Ticari Araç Satışları (ODD)	<u>2020/06</u> 70.973	<u>2020/05</u> 32.235	2020 yılı Haziran ayı otomobil ve hafif ticari araç pazarı 2019 yılı Haziran ayına göre %66,3 artarak 70.973 adet oldu. Bu sonuçla Türkiye otomobil ve hafif ticari araç toplam pazarı, 2020 yılı Haziran sonunda bir önceki yılın aynı dönemine göre %30,2 artarak 254.068 adet olarak gerçekleşti.
Euro Bölgesi İmalat PMI (IHS Markit)	<u>2020/06</u> 47,4	<u>2020/05</u> 39,4	IHS Markit verilerine göre Euro Bölgesinde imalat sektörü PMI endeksi 2020 yılı Haziran ayında 47,4 seviyesine yükselmiştir. Bu sonuçla PMI verisi art arda on yedinci ayda daralmayı işaret etmiştir. PMI göstergesinde 50 seviyesinin altı sektörde daralma sinyali verirken, 50 ve üzeri büyümeyi işaret etmektedir.